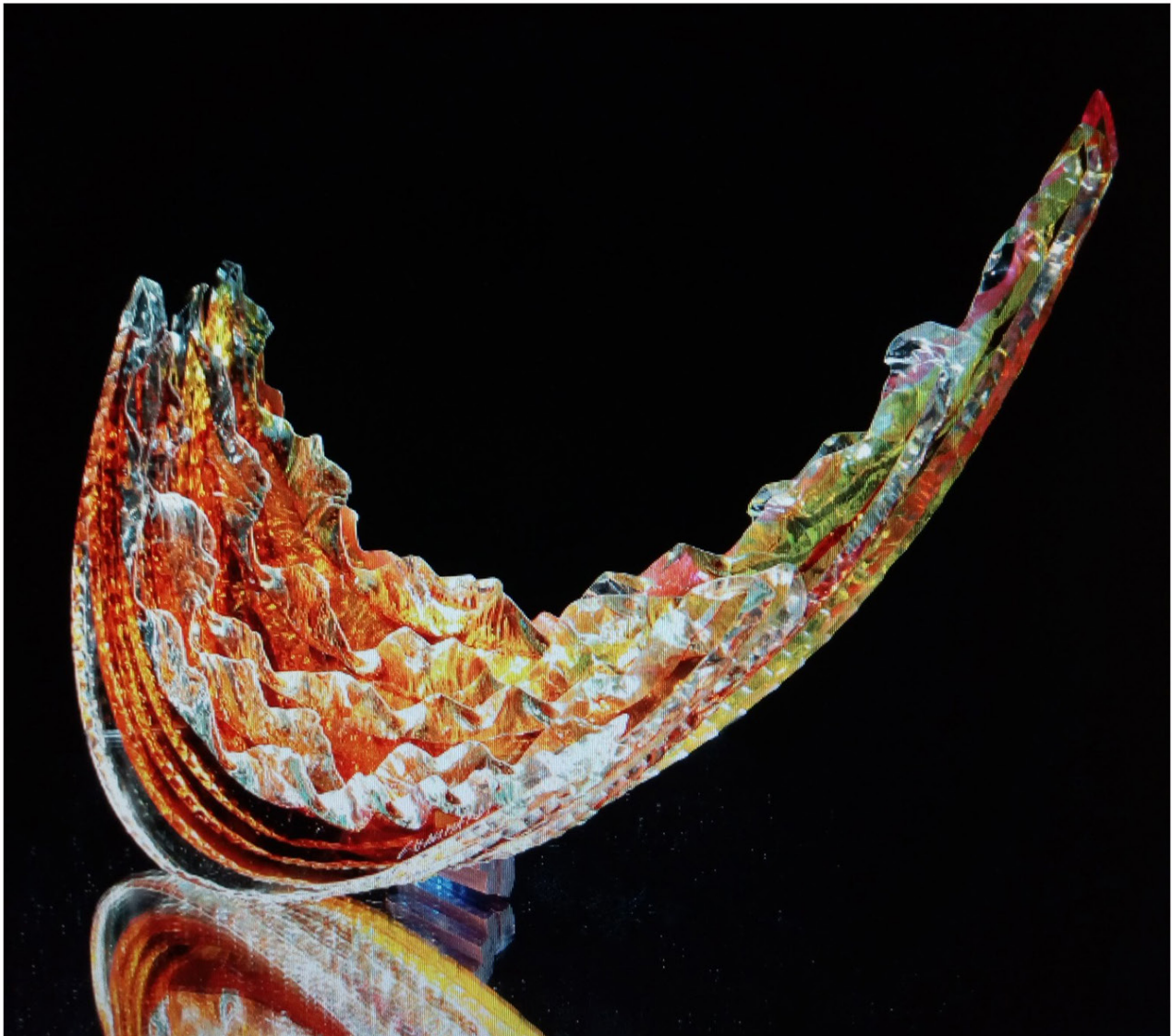


LES ARTS DU VERRE AU CHÂTEAU



2^{ème} Rencontre Internationale
Office Culturel de Solliès-Pont



SOLLIÈS-PONT

Du **9** au **12** juin 2023 - Au château

Vendredi 9, dimanche 11, lundi 12 de **10h** à **18h**

Samedi 10 de **10h** à **20h**



Les Arts du Verre au château

2^{ème} Rencontre internationale

Du 9 au 12 juin 2023 à Solliès-Pont



La deuxième rencontre internationale intitulée « les Arts du Verre » se tiendra dans les salles d'exposition et dans la cour intérieure du château de Solliès-Pont du 9 au 12 juin 2023.

Organisée avec le soutien de la municipalité de Solliès-Pont et le concours du Conseil Régional de Provence-Alpes-Côte d'Azur, du Conseil Départemental du Var, de la Chambre de Métiers et de l'Artisanat de Région Provence-Alpes-Côte d'Azur, de la Galerie ESTADES et du Crédit Agricole Provence Côte d'Azur, cette manifestation dont la première édition a eu lieu en 2016, est un rendez-vous culturel majeur que l'Office culturel de Solliès-Pont souhaite pérenniser.

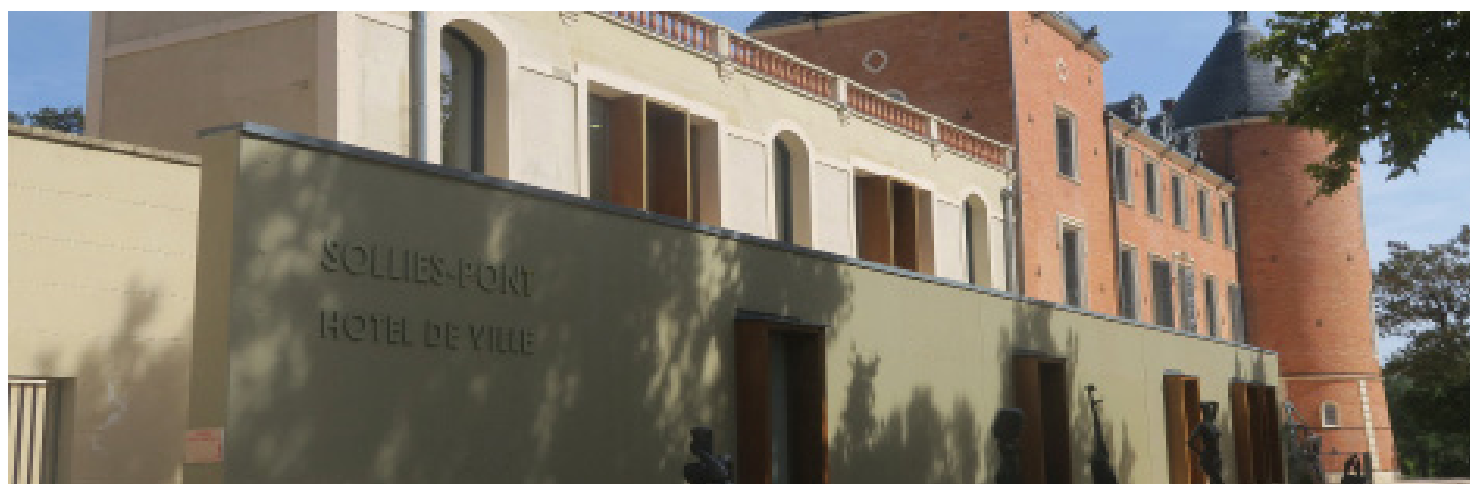
Cette exposition a pour ambition de mettre en avant les arts du verre qui occupent encore en France une place confidentielle contrairement aux Etats-Unis où se manifeste depuis les années 1960 un véritable engouement pour le verre contemporain dont témoigne la vitalité du marché de l'art. En Europe, le renouveau des arts du verre s'est produit à cette même époque, en Tchécoslovaquie, sous l'impulsion de Stanislav LIBENSKI ainsi qu'en Italie. Cette renaissance s'est développée plus tardivement en Grande-Bretagne et en France. La verrerie de Biot créée en 1956 par Eloi MONOD a été l'un des creusets du développement de l'art du verre. C'est le lieu emblématique où se sont formés Jean-Claude NOVARO, Claude MONOD fils d'Eloi MONOD et Alain BEGOU. Grâce à l'aimable concours de la Galerie ESTADES que nous remercions, nous avons le privilège d'exposer ces trois artistes entourés de maîtres verriers renommés, dont Yan ZORITCHAK, élève de LIBENSKI.

C'est avec plaisir que nous vous invitons à parcourir cette exposition qui nous l'espérons vous enchantera. Le verre est un matériau qui offre aux artistes maintes possibilités pour créer un univers fascinant et enchanteur qui ne manquera pas de vous séduire.

Docteur André GARRON

Maire de Solliès-Pont

Président de la Communauté de Communes de la Vallée du Gapeau



L'Office culturel de Solliès-Pont vous invite à rencontrer les maîtres verriers

Yves BRAUN,
Jürgen CHAUMARAT,
Gilles DEVERCHERE,
Jean-François LEMAIRE,
Victor LOISELET,
Christian LUTZ,
Ada LOUMANI

et à découvrir leurs œuvres ainsi que celles présentées par les Galeries ESTADES qui exposent des pièces de :

Alain et Marisa BEGOU,
Régis et Gisèle FIEVET,
Nicolas LATY,
Olivier MALLEMOUCHE,
Claude MONOD,
Jean-Claude NOVARO,
Remigijus KRIUKAS dit REMIS,
Yan ZORITCHAK.

Les Galeries ESTADES sont implantées en France et à l'étranger, dans les villes de Toulon (1986), Lyon (1998), Paris (2009) et Baden-Baden (2019).

Créées par Michel ESTADES, ce sont des lieux de référence qui promeuvent notamment les Maîtres provençaux, lyonnais, des artistes contemporains renommés et de jeunes talents, peintres, sculpteurs ou verriers dont ils proposent une offre exclusive.

Michel ESTADES est un homme guidé par la passion et un expert respecté.

Il se définit avant tout comme un amateur d'art, un collectionneur qui achète et expose ce qu'il aurait aimé conserver dans sa collection privée.

Sa plus belle récompense est de constater qu'il fait partager ses coups de cœur et son expertise.

L'Office culturel de Solliès-Pont vous propose également dans la cour intérieure du château une démonstration de soufflage de verre par Guillaume ROUX, artisan verrier installé à l'Isle-sur-la-Sorgue.

Yves BRAUN

Né à Bruxelles en 1958, architecte, designer et plasticien, Yves BRAUN est un artiste verrier autodidacte, installé depuis 1989 dans le Puy-de-Dôme.

Ses recherches sur la relation entre lumière et matière par des techniques innovantes et des verres spéciaux l'ont conduit à créer des verres fluorescents. Filtre ou prisme sont les écritures usuelles du matériau verre et les moyens par lesquels la sculpture en verre joue avec les flux lumineux. Avec la fluorescence, l'œuvre échappe à cette lecture.

Les sculptures fluorescentes d'Yves BRAUN proposent un regard neuf sur une qualité de la lumière et sur le découpage des couleurs.

La matière s'efface et sublime la lumière en offrant une vision poétique qui fait appel aux sens, à l'imaginaire comme à l'inconscient et invite à la méditation.

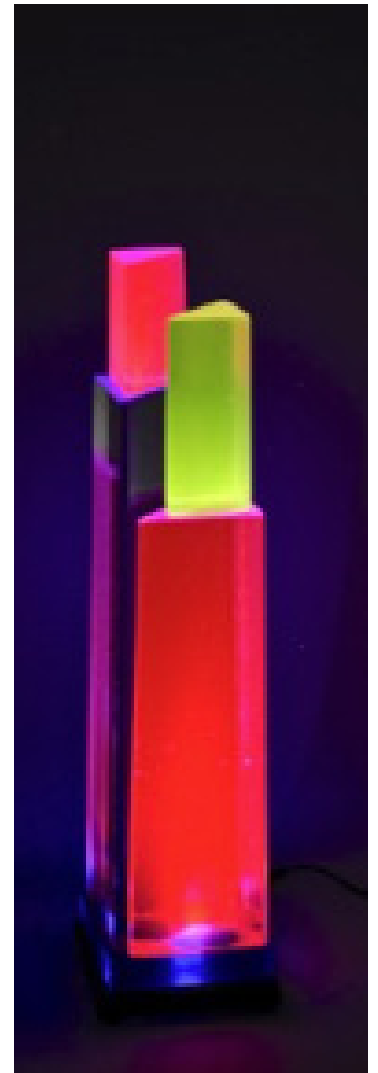
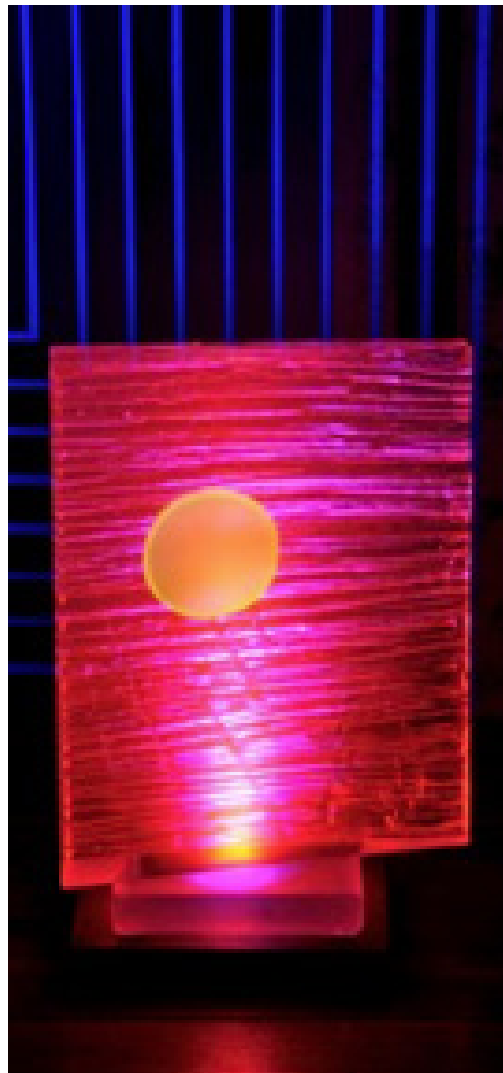
Il expose régulièrement en France et à l'étranger en Belgique, en Allemagne, en Suisse et en Hollande.

Coordonnées : Le bourg bas, route de manzat - 63460 TEILHEDE

Tel : 04 73 63 30 14

Site : <http://yvesbraun.fr>

Courriel : braun.yves@free.fr



Jürgen CHAUMARAT

Né en 1970 à Tahiti, Jürgen CHAUMARAT est un artiste verrier dont la passion pour le verre est précoce. Dès 1991, il s'intéresse à cette matière.

Travaillant à Paris chez un designer à la réalisation de mobiliers et luminaires, il s'initie à la taille du verre chez un miroitier.

Un retour impérieux à ses racines motive en 1994 son installation en Polynésie dont l'influence se manifeste dans ses réalisations de mobilier d'intérieur, par le style comme par les matériaux.

Installé depuis 1999 dans la région toulousaine, il s'adonne à la sculpture, travaillant le verre à froid extra blanc diamanté, taillé, polymérisé aux U.V., pigmenté puis sablé et égrisé.

Il crée un univers subaquatique d'une grande diversité associant force du mouvement et légèreté de la ligne. « IA ORANA ... j'exhale par mes sculptures la force et la légèreté des masses mouvements du monde multivoque de l'Océan Pacifique. » Des inclusions d'étain, d'argent, des effets nacrés, d'érosions minérales, de bulles, de cascades enrichissent nouvellement son art.

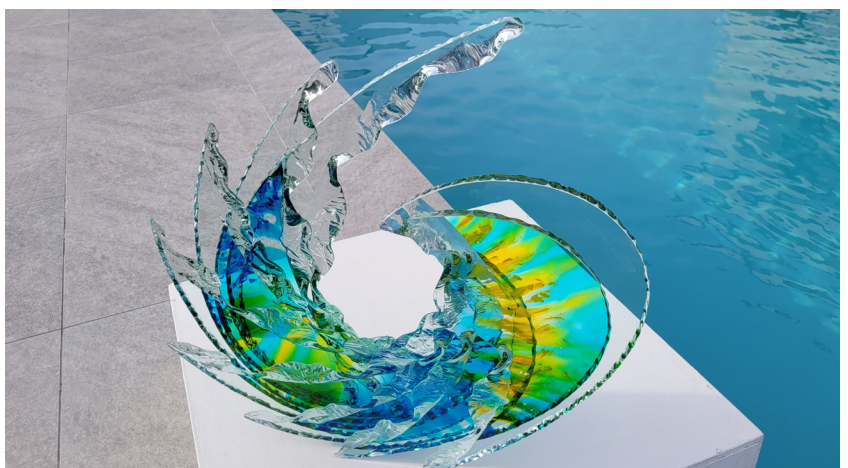
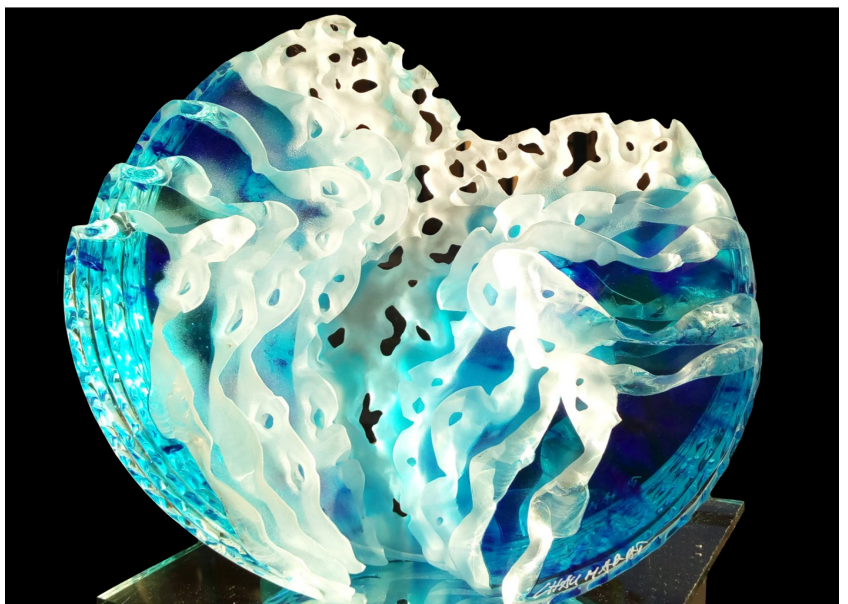
Auteur d'une œuvre composite, il réalise des œuvres uniques pour de nombreuses galeries en France, mais aussi en Belgique, en Suisse, en Espagne et aux Emirats Arabes Unis.

Coordonnées : 8, place de l'échut - 31770 COLOMIERS

Tel : 06 18 27 62 08

Site : <https://www.jurgen-chaumarat-verrier.odexpo.com>

Courriel : j.chaumarat@yahoo.com



Gilles DEVERCHERE

Né à Paris, l'artiste plasticien Gilles DEVERCHERE est installé depuis 2019 à Lanteuil aux environs de Brive-la-Gaillarde.

Il retrouve en Corrèze ses racines familiales.

Depuis 1986, il se consacre à la sculpture après un parcours professionnel de fleuriste décorateur qui l'a amené à voyager à travers le monde pour travailler à la décoration de lieux prestigieux en côtoyant de nombreux artistes qui deviendront ses amis.

Il travaille le verre et le fer en utilisant uniquement des objets récupérés qu'il recycle pour créer un univers sérieux ou ludique parfois provocateur en assumant avec talent une démarche de recyclage esthétique.

Alliant la force du métal et les qualités du verre tout en utilisant parfois d'autres matériaux, c'est dans l'objet utilisé comme tel ou transformé qu'il trouve le plus souvent son inspiration.

Coordonnées : 19190 LANTEUIL

Tel : 06 27 72 90 72

Site : www.deverchere.fr

Courriel : deverchereartiste@yahoo.fr



Jean-François LEMAIRE

Né le 19 avril 1960 à Saint-Dizier, ancien élève des beaux-arts de Dijon, Jean-François LEMAIRE s'adonne au travail des résines et des moulages élastomères pour créer des décors de spectacle et aussi au travail des métaux, à la fonte de bronze, à la cire perdue, à la pâte de verre et au travail du verre à froid et à chaud.

Plasticien, verrier, fondeur et scénographe, passionné par le mystère du feu depuis 25 ans, il crée une œuvre éclectique et foisonnante.

Il participe à de nombreuses expositions en France et à l'étranger en Belgique, en Chine, en Norvège, en Allemagne et à Taïwan.

Coordonnées : 3, rue Pasteur

10150 PONT-SAINTE-MARIE

Tel : 06 77 20 45 34

Site : <https://www.jf-lemaire.com>

Courriel : jf.lemairepro@orange.fr



Victor LOISELET

Artiste verrier, formé au lycée Lucas Nehou à Paris en section vitrail et peinture sur verre de 1997 à 2002, Victor LOISELET rejoint l'atelier Vinum à Troyes où il travaille pendant 13 ans à la restauration de vitraux classés monuments historiques.

Il découvre au cours de stages la technique du fusing et réalise alors des pièces personnelles et uniques.

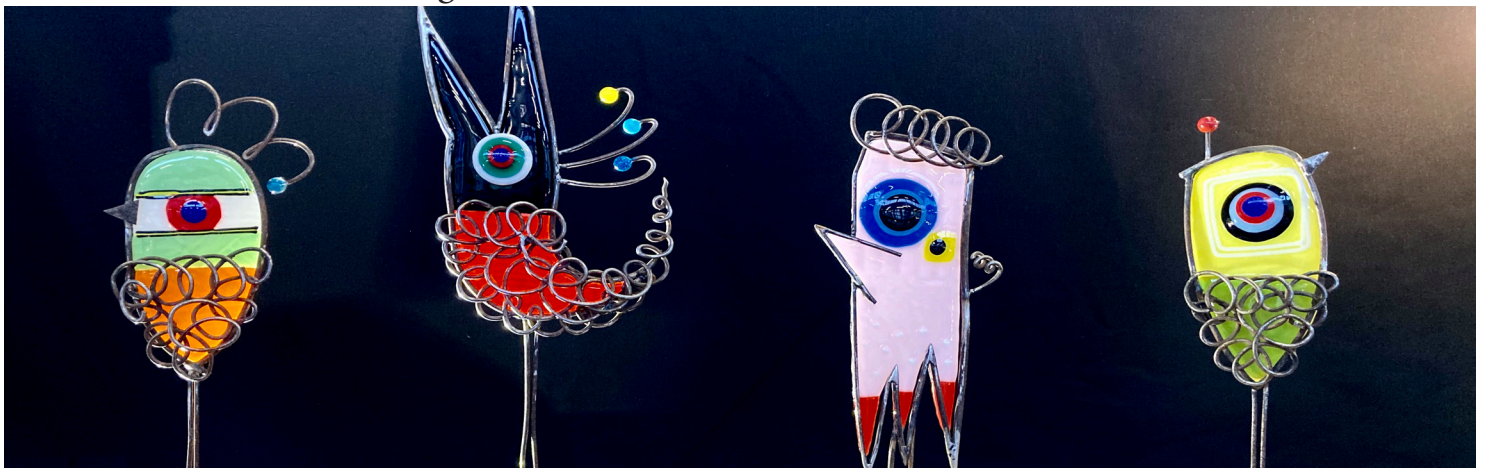
Depuis 2016, il se consacre entièrement à la réalisation de sculptures en 2 ou 3 dimensions en utilisant le fusing, le thermoformage et le travail d'empreintes. Il travaille le verre à froid, coupe et assemble les morceaux de verre en jouant avec les couleurs de feuilles de verres teintées dans la masse puis cuit les pièces au four.

Il crée ainsi un univers coloré, fantaisiste, « joyeux et farfelu à dévorer des yeux mais aussi avec les doigts ».

Coordonnées : 78 Grande Rue - 10260 VAUDES

Tel : 06 64 42 67 62

Facebook:victor loiselet / Instagram:victor loiselet



Christian LUTZ

Né en 1960, Christian LUTZ est un créateur d'œuvres de verre, soufflées à la canne, et de pâtes de verre.

C'est après des études d'économie et une activité professionnelle de conseil qu'il concrétise son attirance pour le verre et la technique du soufflage.

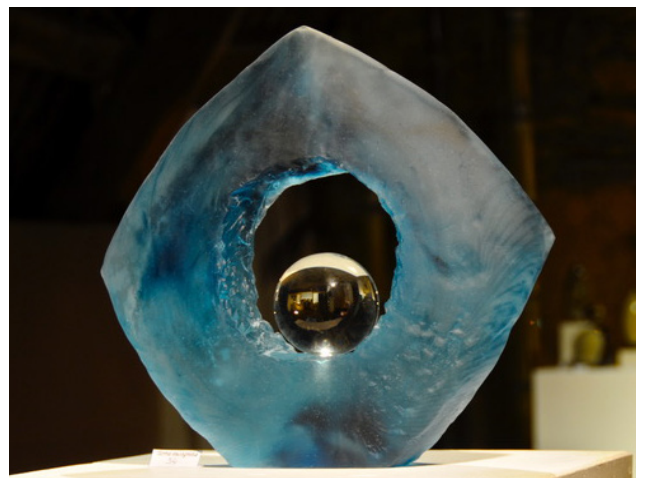
Après un apprentissage auprès de Xavier de MIRBECK, Patrick LEPAGE, Alain GUILLOT et Kristina LOGAN, il installe en 2001 son atelier à Etables-sur-Mer. « Fasciné par la transparence du verre, je cherche le plus souvent à mettre en valeur et à créer l'harmonie entre les formes aux lignes sobres et des jeux de couleurs. Je taille certaines de mes pièces et j'associe au verre d'autres matériaux tels que le métal, le bois et la terre soit comme support ou comme élément de décor pour créer des œuvres, sujets à rêver. »

Coordonnées : 20 rue du Cahurel

22680 BINIC-ETABLES-SUR-MER

Tel : 02 96 70 83 79

Site : www.christianlutz.fr



Ada LOUMANI

Ada LOUMANI, né en 1959, est un maître verrier spécialisé dans le soufflage de verre selon la technique du Graal.

Autodidacte, sa vocation naît auprès de son père verrier à Biot chez Eloi MONOD qui supervise dès 1974 son apprentissage et celui de son frère Ahmed. En 1986, ils ouvrent leur atelier à Valbonne dans les Alpes-Maritimes et obtiennent une renommée immédiate en Europe et en Amérique.

Exigeants, à la recherche de la perfection, ils approfondissent leurs connaissances sur l'évolution des émaux à la cuisson.

Ils effectuent des recherches sur les formes et sur le travail de la couleur avec pour objectif la transcription d'images parfaites comme sur une toile et le maintien des œuvres peintes pendant la cuisson.

C'est ainsi que dès 1995, ils mettent en œuvre une technique d'inclusion des émaux, de l'or et de l'argent : « l'émail peint est inclus entre les couches de verre successivement cueillies dans le four ».

L'artiste réalise un travail à chaud et à froid pour créer des effets de profondeur, emprisonnant ainsi de véritables tableaux dans ses œuvres.

Reconnu internationalement, Ada LOUMANI a obtenu en 2017 le label récompensant le savoir-faire français « entreprise du patrimoine vivant ».

Coordonnées : Place de l'église - 06560 VALBONNE

Tel : 04 93 12 97 04

Site : www.loumani.fr





Toulon-Lyon-Paris

Baden-Baden

Site : www.estades.com

Courriel : estades1@gmail.com

Alain et Marisa BEGOU

Alain né en 1945 dans la Drôme et Marisa née en 1948 en Italie ont pour passion commune le travail du verre à chaud.

C'est en 1967, à la verrerie de Biot où il assure l'entretien des fours, qu'Alain découvre la pratique du verre soufflé.

Après avoir appris le métier de souffleur à la verrerie d'Allex dans la Drôme, il installe en 1979 son propre atelier à Villetelle dans l'Hérault avec son épouse Marisa qui se joint à lui : il souffle le verre et le façonne, elle les décore.

Ils perfectionnent au fil des années inlassablement leur art, menant des recherches qui les conduisent à se spécialiser dans l'utilisation de poudres de verre pour créer de magnifiques tableaux.

Ils proposent des vases aux formes simples pour mettre en avant la décoration, des compositions remarquables par leurs tonalités et leur graphisme épuré.

Artistes reconnus internationalement, leurs œuvres qui sont exposées dans de nombreux pays européens ont intégré des musées en France mais aussi à New-York ou à Düsseldorf ainsi que des collections particulières.



Régis et Gisèle FIEVET

Régis et Gisèle FIEVET, nés respectivement en 1948 et 1951, sont des artistes autodidactes qui se sont initiés ensemble au travail du verre soufflé pour atteindre une maîtrise remarquable de la gravure, de la sculpture ou du jet de sable. Inspirés par le monde sous-marin, ils créent des œuvres très originales, fruits d'un travail exigeant mis au service de l'imagination.

Ils exposent en France et aux Etats-Unis.



Nicolas LATY

Né en 1976, Nicolas LATY a eu pour maîtres Jean-Claude NOVARO et Michèle LUZORO.

Sa maîtrise des possibilités du verre soufflé se manifeste tôt et est rapidement remarquée. Son talent qui incite NOVARO à devenir son parrain, lui vaut de rejoindre le cercle fermé des verriers de renom.

Auteur d'une œuvre singulière, il crée un univers gai et plein de fraîcheur, d'un naturalisme volontairement naïf peuplé d'animaux expressifs et bienveillants.

Il faut dépasser l'aspect ludique de son œuvre, pour découvrir la qualité et la complexité du travail de l'artiste en observant les effets de couleurs et d'inclusions variées mais aussi de transparence et d'opacité.



Olivier MALLEMOUCHE

Né en 1964, Olivier MALLEMOUCHE est souffleur de verre à la canne.

Verrier à la main, installé à Bretenoux dans le Lot, sa vocation se manifeste dès l'âge de 8 ans.

Il fait son apprentissage au début des années 1980 et crée son atelier.

Dès lors, il perfectionne ses techniques et passe de la réalisation de pièces utilitaires à celle de pièces uniques parfois de grande taille ou de petites séries.

Il travaille à l'instinct, sans dessin préparatoire en privilégiant le corps à corps avec la matière.

Inspiré par l'humanité, ses origines, ses traditions et ses cultures, son langage, sa calligraphie, l'artiste a obtenu plusieurs prix dont le prix départemental des métiers d'art SEMA en 1993.

Il expose dans de multiples galeries en France et à l'étranger.



Claude MONOD

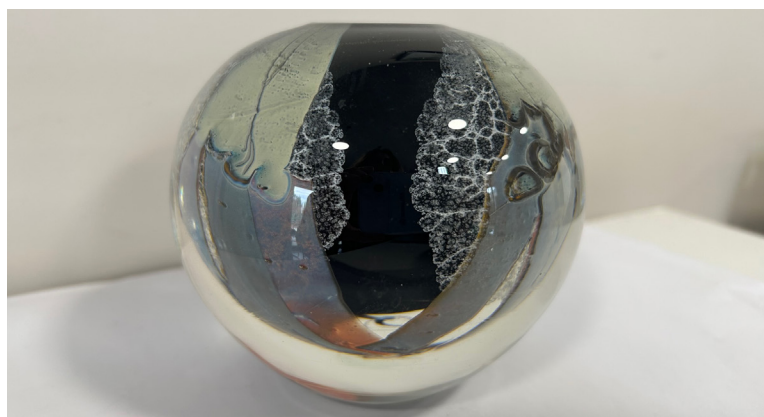
Né en 1944 et décédé en 1996, Claude MONOD a été l'un des pionniers de la renaissance de l'atelier individuel de l'art verrier en France.

Fils d'Eloi MONOD fondateur de la verrerie de Biot, il débute son apprentissage à l'âge de 12 ans pour reprendre la direction de la verrerie de 1969 à 1976, en pratiquant l'art du verre avec Jean-Claude NOVARO.

En 1976 aidé de sa sœur Véronique, il crée avec son épouse Isabelle l'Atelier du TOURON dans l'arrière-pays niçois où il continue ses recherches sur les émaux qui sont à l'origine de sa nouvelle orientation.

Claude et Isabelle MONOD vont poursuivre ensemble des travaux concernant la qualité du matériau, les procédés de coloration, les applications d'émail et d'oxyde avec effets d'irisation, la pureté des formes et la création de décors composés à plat avant le soufflage et appliqués à chaud, pour proposer des œuvres aux décors riches et raffinés, des paysages abstraits dont les couleurs peuvent évoquer l'éclat du métal ou l'apparence de gemmes.

Claude MONOD est un artiste de renommée internationale dont le travail a fortement influencé l'art du verre en France.



Jean-Claude NOVARO

Maître verrier de renommée internationale, Jean-Claude NOVARO naît à Antibes en 1943.

C'est à Biot dès l'âge de 13 ans qu'il s'initie au travail du verre chez Eloi MONOD fondateur de la verrerie de Biot.

Après un apprentissage auprès de deux maîtres verriers (LINOSKY et LOPEZ), il manifeste rapidement son talent en créant des pièces nouvelles et originales.

Maître-verrier à l'âge de 20 ans, il ouvre à 30 ans avec l'aide de son épouse son propre atelier à Biot.

Avec LOPEZ, il résout divers problèmes techniques.

Il travaille la matière au marbre et à l'outil, en application à chaud, en métallisation par réduction et adjonction d'oxydes métalliques, de feuille d'or et divers métaux précieux, ou en incluant des poudres d'émaux dans l'épaisseur du verre pour créer des reflets. Il invente notamment en 1991 un verre qui additionné de poudre absorbe la lumière et la restitue dans l'obscurité.

Le succès vient très vite couronner son travail original et unique qui suscite l'engouement de galeries au Japon, en Allemagne, en Belgique aux Etats-Unis.

Décédé en 2014, sa notoriété est restée intacte et son nom brille toujours dans le monde des arts du verre.



Remigijus KRIUKAS dit REMIS

Né en 1961, Remigijus KRIUKAS dit REMIS est un maître-verrier lituanien qui signe ses œuvres REMIS.

Diplômé en 1985 de l'Institut national des beaux-arts de Lituanie, section sculpture, spécialisé dans le verre, il fait un stage de trois mois chez les maîtres verriers Charlie MAEKER et Pete HUNNER au Danemark.

De 1993 à 2000, il travaille au JSC «Panevėžio stiklas» où il crée ses premières œuvres.

En 2000, il fonde son propre studio de verre à Panevėžys, sa ville natale située alors en Russie.

L'artiste décrit son travail ainsi :

Regarder, observer et écouter l'environnement de la vie quotidienne, les formes, les sons, les surfaces des objets sont sources d'inspiration pour moi.

Chaque jour, je crée des visions esthétiques qui se transforment en formes de verre. Leur conception est très rapide si l'une des visions est très brillante et forte, alors que d'autres sont construites étape par étape puis se façonnent en un matériau transparent et brillant.

Avec ses préférences et sa technique de manipulation de verre à chaud, il innove et crée une pièce toujours unique, fascinante, glamour et sensuelle.

Membre de l'Union lituanienne des artistes depuis 1992, il expose en Europe, en Russie et aux États-Unis et participe à de nombreux symposiums créatifs en Lituanie et dans divers pays, Lettonie, Russie, Estonie, Ukraine, Tchéquie, Hongrie, Allemagne et Slovaquie.

Ses œuvres ont intégré des collections privées et publiques (musées en Lituanie, à Budapest en Hongrie, à Frauenau en Allemagne, à Lviv en Ukraine, à Haapsalu en Estonie, à Moscou en Russie, à Riga en Lettonie, à Riihimäki en Finlande et à Ningbo en Chine).



Yan ZORITCHAK

Né en 1944 en Slovaquie, Yan ZORITCHAK est un artiste mondialement connu.

Formé à l'Ecole supérieure du verre appliquée de Zelezny Brod et à la Haute Ecole des arts appliqués de Prague, il a pour professeur LIBENSKY.

Sa formation lui permet d'appréhender la tradition des verreries tchèques et slovaques et les techniques modernes de création.

Il met à profit l'essor artistique des années 60 en Tchécoslovaquie dont l'esthétique imprègne ses œuvres.

L'artiste exploite les qualités optiques et technologiques du verre en utilisant des procédés de travail du matériau novateurs.

Son intérêt pour l'espace et la genèse du cosmos est le leitmotiv de son œuvre quand il propose un voyage au cœur de l'espace et du temps à la recherche des origines de la vie et de la place de l'homme dans l'univers.

Installé en France à Talloires depuis 1970, il participe au mouvement de renouveau du verre, jouant le rôle de médiateur au sein du monde de l'art du verre en Europe.

Il apporte notamment son concours à la fondation du Centre International de Recherche sur le Verre et les Arts (CIRVA) à l'Ecole des Beaux-Arts d'Aix en Provence.

Il est chevalier de l'Ordre des Arts et des Lettres de la République française.



Guillaume ROUX - Démonstration de soufflage de verre



Une démonstration de soufflage de verre par Guillaume ROUX, artisan verrier installé à l'Isle-sur-la-Sorgue, est proposée aux visiteurs dans la cour intérieure du château.

Coordonnées :

As du verre

165 ou 145 avenue de saint Antoine - 84800 L'Isle-sur-la-Sorgue

Tel : 07 49 08 61 70

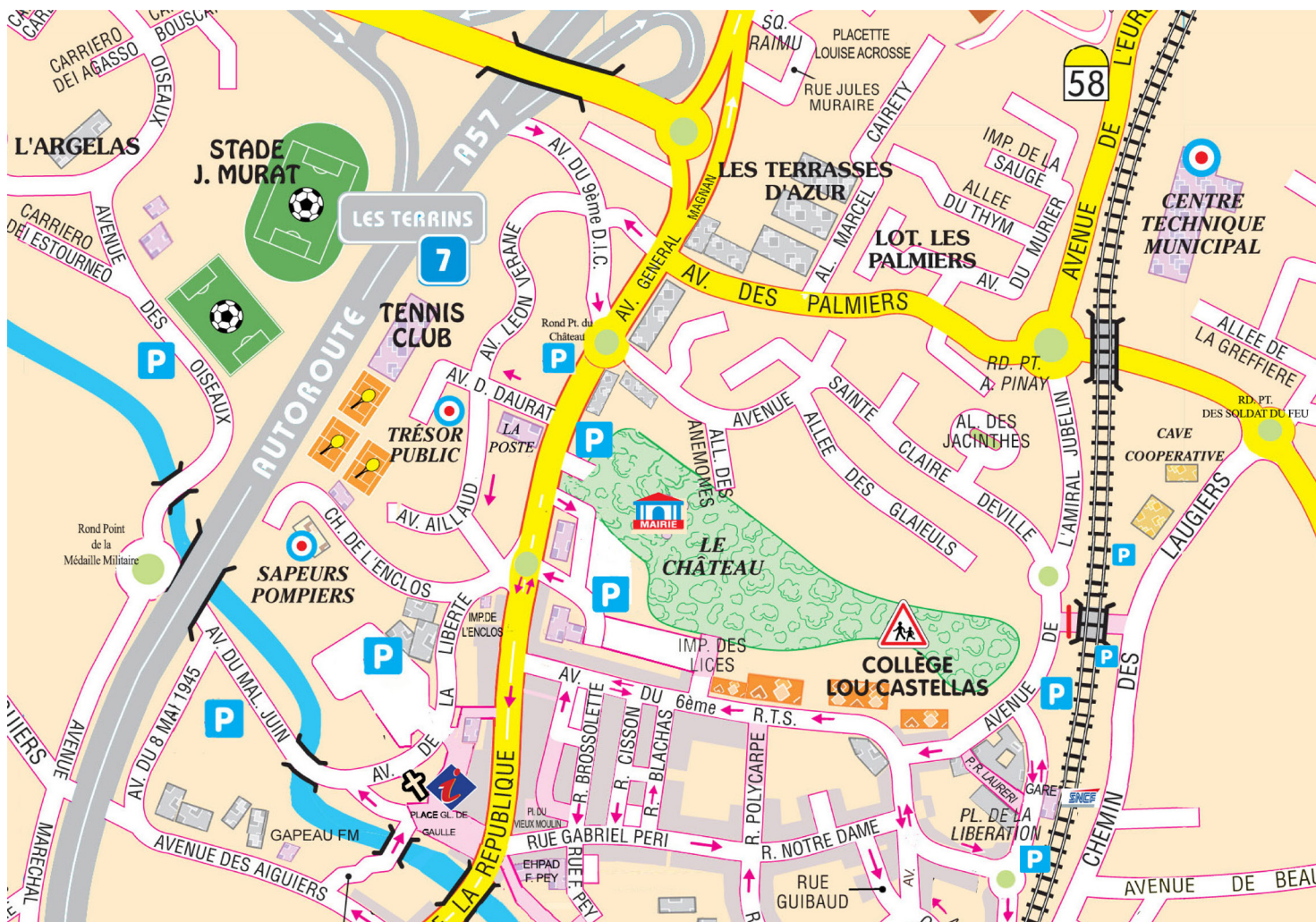
Facebook : <https://www.facebook.com/Asduverre>

Courriel : asduverre@gmail.com





PLAN D' ACCÈS



Renseignements

Office de tourisme de la vallée du Gapeau

3, place du général de Gaulle

83210 Solliès-Pont

Tél : 04 94 28 92 35

Site : <https://www.valleegapeau-tourisme.fr/>

